

# L-ATT DWAR IL-PROTEZZJONI TA' ADULTI F'SITWAZZJONIJIET TA' VULNERABBILTÀ (PASVA)

## L-ISKOP TA' DIN IL-LIĠI



Din il-liġi hi msejha **I-Att dwar il-Protezzjoni ta' Adulti f'Sitwazzjonijiet ta' Vulnerabbiltà (PASVA)**.  
Hi tgħin lill-adulti li għandhom bżonn ta' appoġġ.



Din il-liġi tħalli lil haddieħor jgħin meta adult ikun qed jiġi trattat ħażin, imsawwat, jew injorat.



Din l-għajjnuna tissejjaħ **Protezzjoni**.



**Protezzjoni** hija meta xi hadd jgħin lil xi hadd ieħor milli jiġi trattat ħażin, imsawwat, jew injorat.



Il-persuna li tiegħu ħsieb dan il-proċess tissejjaħ **Direttur**.  
**Id-Direttur** jista' jitkellem ma' esperti għal pariri.



Ma' dawn l-esperti hemm:

- Il-Kummissarju għad-Drittijiet ta' Persuni b'Dizabilità (**CRPD**)
- Il-Kummissarju għas-Saħħa Mentali (**MHC**)
- Il-Kummissarju għall-Persuni Anzjani (**COP**)

## X'JAGĦMEL ID-DIRETTUR?



Id-Direttur jiċċekkja kif sejjer l-adult u jaħdem biex is-sitwazzjoni tal-adult tkun tajba.



Id-Direttur jisma' lill-adult u jipprova jagħmel dak li jrid l-adult.



Id-Direttur għandu jispjega l-affarijiet b'mod sempliċi u ma jimbuttax lill-adult.



Id-Direttur jista' jagħti parir lill-familja, ħbieb u Persuni ta' Appoġġ tal-adult li qiegħed jgħin.



Id-Direttur jista' joffri taħriġ lil adulti li jkunu jeħtieġu l-għajnuna, lill-familjari tagħhom, u lil nies bhal tobbja li jgħinuhom.

Jista' joffri taħriġ ukoll lil dawk l-ufficċji tal-Gvern jew ghaqdiet li jahdmu ma' dawn l-adulti.



Id-Direttur jista' wkoll jagħmel kampanji ta' għarfien għal dawn in-nies, dawn l-ufficċji u dawn l-għaqdiet.

Kampanja ta' għarfien tkun meta jsiru sensiela ta' attivitajiet sabiex tingħata l-informazzjoni lil ċerti nies, per eżempju, permezz ta' riklami fuq it-televiżjoni.



Id-Direttur jista' joħroġ ukoll linji gwida dwar kif persuna tista' titthares mill-abbuż.

Linji gwida jkunu numru ta' punti, miktuba f'dokument, li jgħinu lil dak li jkun jifhem kif għandu jagħmel xi ħaġa.

## REGOLI



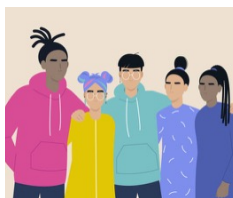
Kull adult jista' jagħzel kif jgħix.



Jista' jgħid iva jew le għall-għajnuna.



Kull adult għandu jirċievi l-għajnuna li hi l-aħjar għalih.



Din l-għajnuna għandha tkun adattata għall-bżonnijiet partikolari ta' persuna.

Per eżempju, il-bżonnijiet partikolari ta' persuna anzjana li tkun mara, jew ta' persuna b'dizabilità li tkun gay.



Id-drittijiet u x-xewqat tal-adult għandhom dejjem jiġu rispettati.



Il-bżonnijiet tal-adult għandhom jiġu ċcekkjati spiss għax l-affarijiet jistgħu jinbidlu.

## KIF TIRRAPPORTA PROBLEMA?



Kull min jara xi ħaġa ħażina jista' jinforma lid-Direttur, lill-Pulizija jew lill-Aġenzija li toffri Sapport lill-Vittmi.

L-Aġenzija li toffri Sapport lill-Vittmi hija uffiċċju tal-Gvern li tista' tkellem persuna jekk tħoss li kienet vittma ta' xi abbuż.



Nies bħal tobba, għalliema jew carers għandhom jirrappurtaw jekk jaraw problema.



L-istudenti li jkunu qed jaħdmu f'postijiet bħal sptarijiet għandhom jgħidu lill-għalliem jew lill-kap tagħhom.



Min jirrapporta jkun protett. Jiġifieri ħadd ma jkun jaf min għamel ir-rapport. Ħadd mhu ħa jkun irrabjat mal-persuna jekk tgħid il-verità.



Id-Direttur jista' jitlob rapporti oħra u jitkellem ma' nies li jafu lill-persuna li jista' jkollha bżonn l-għajnuna.

Jekk xi ħadd jigdeb, jaħbi informazzjoni importanti jew jagħmel rapport falz apposta, jista':

- Jmur il-ħabs bejn 4 xhur u sena | • Iħallas multa sa €5,000

Jista' wkoll jeħel it-tnejn li huma, jiġifieri ħabs bejn 4 xhur u sena, u sa €5,000 multa. Jista' wkoll jeħel it-tnejn li huma, jiġifieri ħabs bejn 4 xhur u sena, u sa €5,000 multa.



## X'JIGRI WARA R-RAPPORT?



Fi żmien 5 ijiem, id-Direttur irid jiċċekkja jekk ir-rapport jagħmilx sens.



Jekk hu każ ta' emerġenza, dan irid isir aktar malajr.



Id-Direttur għandu 30 ġurnata biex jiddeċiedi x'se jagħmel. Jista' jieħu 30 ġurnata oħra jekk hemm bżonn.

## KIF JIĊĊEKKJA D-DIRETTUR?



Id-Direttur jista' jiċċekkja jekk l-adult huwiex qed jigi trattat ħazin, imsawwat, jew injorat.



Biex jiċċekkja, id-Direttur jaħdem ma' grupp ta' esperti li jissejjaħ Kumitat Kongunt.

Dan il-Kumitat jigbor fih esperti mill-Aġenzija Sapport, id-Dipartiment għall-Anzjanità Attiva u l-Kura fil-Komunità, is-Servizzi tas-Saħħa Mentali u l-Aġenzija li toffri Sapport lill-Vittmi.



Il-Kumitat Kongunt iħares lejn il-ħajja tal-adult biex jara dwar is-saħħa u l-flus tal-adult, u dwar fejn jgħix.



Il-Kumitat Kongunt irid jitkellem mal-adult waħdu jew ma' nies oħra.



Il-Kumitat Kongunt jista' jitlob rapporti oħra u jitkellem ma' nies li jistgħu jgħinu lill-persuna li jaf ikollha bżonn l-għajnuna.



Il-Kumitat Kongunt jista' jitlob informazzjoni minn sptarijiet, banek u postijiet oħra.



Jekk il-Kumitat Kongunt jitlob informazzjoni, din għandha tingħata.

## META HEMM BŻONN IL-QORTI?



Id-Direttur jista' jitlob l-għajnuna tal-Qorti.



Il-Qorti tista' tħalli lid-Direttur iżur id-djar ta' persuni oħra jekk hemm bżonn.



Il-Qorti tista' titlob lil ċerti persuni sabiex jiċċekkjaw kif sejjer l-adult. L-adult għandu dritt jgħid le.

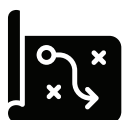
## KIF JITTIEĦDU D-DEĊIŻJONIJIET?



Id-Direttur jiddeciedi jekk persuna għandhiex bżonn Protezzjoni.



Jekk tingħata Protezzjoni, id-Direttur, flimkien mal-Kumitat Kongunt, jagħmel pjan biex jgħin lill-persuna.



Il-pjan għandu jkun adattat għal dak li trid u għal dak li għandha bżonn il-persuna.

Għalhekk jissejjaħ 'Pjan ta' Sapport Individwalizzat'. 'Individwalizzat' tfisser li xi ħaġa tkun imfassla skont il-bżonnijiet tal-individwu.

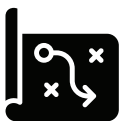
## MODI TA' KIF TINGĦATA L-GĦAJNUNA



Tgħin lill-persuna tagħmel l-għazliet tagħha stess.



Tagħmel l-affarijiet aċċessibbli u faċli biex jinftiehem.



Ikun hemm pjan li jkun ikkontrollat sew.



Toffri terapija, taħriġ, jew għajnuna fid-dar.



Titlob biex tingħata Persuna ta' Appoġġ.



Tfittex post sigur fejn il-persuna tista' tgħix jew tingħata appoġġ. Sigur tfisser 'safe'.



Tgħin lill-persuna f'kull servizz ieħor li jkun hemm bżonn biex il-persuna tibqa' sigura u b'saħħitha.

## GĦAJNUNA BIL-FLUS



Id-Direttur jista' jitlob lil xi ħadd iħallas għall-bżonnijiet tal-persuna biex jgħinha.



Dik il-persuna li toffri għajnuna bil-flus tista' wara titlob lil persuni oħra involuti biex jgħinuha tħallas.

## ORDNIJET TAL-QORTI TA' PROTEZZJONI (ORDNIJET TA' INTERVENT PROTETTIV)



Jekk ikun hemm bżonn, id-Direttur jista' jitlob lill-Qorti biex tiproteġi lill-persuna.



Il-Qorti tista' taqbel u tagħmel ordni biex tgħin lill-persuna. Dik l-ordni tissejjaħ Ordni ta' Intervent Protettiv.



Il-Qorti dejjem tara x'tixtieq u x'għandha bżonn il-persuna.



Il-Qorti tista' tgħid lill-oħrajn kif għandhom jgħinu lill-persuna jew kif iżommuha sigura.



Il-Qorti tista' tordna lil xi ħadd biex ma jersaqx lejn il-persuna jew biex ma jdejjaqhiex.



Il-Qorti tista' wkoll titlob lil xi ħadd biex jagħti l-flus lill-persuna jekk hu responsabbli li jagħmel dan.

## APPOĠĠ MIŻJUD SKONT IL-BŻONN



Id-Direttur jista' jitlob lill-Bord għas-Salvagwardja tal-Awtonomija Personali jagħti ordni għal żmien qasir jekk il-persuna tkun f'riskju. Jigifieri tkun f'pożizzjoni ħażina li trid l-attenzjoni malajr.

Il-Bord għas-Salvagwardja tal-Awtonomija Personali huwa l-Bord li jieħu ħsieb jgħin lill-persuni b'diżabilità jew adulti f'sitwazzjonijiet vulnerabbli jsibu appoġġ biex jieħdu d-deċiżjonijiet tagħhom.



Din l-ordni tista' ddum sa 180 ġurnata u jistgħu jiżdiedu l-ġranet jekk ikun hemm bżonn.



Tintuża biss meta l-persuna għandha bżonn għajjnuna mill-ewwel.

## QABEL MA TMUR IL-QORTI



Meta d-Direttur jitlob lill-Qorti Ordni ta' Intervent Protettiv, irid javża lill-Qorti qabel. Intervent tfisser meta xi ħadd jidhol fin-nofs biex jirranġa l-affarijiet. Pereżempju, għalliema twaqqaf ġlieda bejn żewġt itfal.

Hemmhekk, l-għalliema tkun għamlet intervent biex twaqqaf il-ġlieda. Din tfisser li l-Qorti tidhol fin-nofs biex tipproteġi lill-persuna b'diżabilità meta l-affarijiet ikunu sejrin ħażin ħafna.



Ordni ta' Intervent Protettiv hija regola speċjali mill-Qorti biex iżzomm l-adult sigur.



Jekk mhux każ ta' emerġenza, id-Direttur irid jinforma lin-nies li għandhom x'jaqsmu mal-każ mill-inqas 15-il ġurnata qabel.



Dan jinkludi wkoll lill-Persuni ta' Appoġġ u lill-familja.



Il-persuna tista' tingħata appoġġ fil-qorti.



Jekk il-persuna ma tistax tħallas għal avukat, id-Direttur jista' jħallas hu.

## X'TIĊĊEKKJA L-QORTI?



Il-Qorti tagħti l-għajjnuna biss jekk il-persuna verament għandha bżonn l-għajjnuna.



Il-Qorti tagħti l-għajjnuna kif trid il-persuna.



Il-Qorti mhux se tkun stretta ħafna.

## KEMM IDDUM L-ORDNI TAL-QORTI?



L-Ordni tal-Qorti ddum sena.



Qabel tispicċa l-Ordni, il-Qorti tiċċekkja jekk l-Ordni għandhiex tiegħaf jew tkompli.

## ORDNIJIET TA' EMERĠENZA MILL-QORTI



Jekk persuna tkun f'riskju serju, il-Qorti taħdem biex tirroranġa l-każ malajr.



Il-Qorti tista' ċċaqlaq lill-persuna minn fejn toqgħod jew tneħħi l-perikolu.

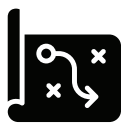
## BIEX ISSEGWI DAK LI JKUN QED JIĠRI



Id-Direttur irid iżomm lill-persuna infurmata b'lingwa faċli.



Irid ukoll jgħid lill-Persuna ta' Sapport.



Id-Direttur irid jerga' jara l-pjanijiet u l-ordnijiet mill-inqas kull 6 xhur.

## PROTEZZJONI TAL-INFORMAZZJONI PERSONALI



Id-Direttur irid iżomm l-informazzjoni tal-persuna sigura.



Tiġi miġbura biss l-informazzjoni li hemm bżonn.



Il-persuna għandha dritt tagħti jew ma tagħtix informazzjoni.



Il-persuna tista' titlob biex l-informazzjoni dwarha tiġi kkoreġuta, jew tista' tgħid li ma tridx li tinzamm informazzjoni dwarha.

## ĊERTIFIKATI TA' APPROVAZZJONI



Il-persuni kollha li jaħdmu biex jagħtu appoġġ lil adulti f'sitwazzjonijiet vulnerabbli se jingħataw Ċertifikat ta' Approvazzjoni. Dan ifisser li dawn il-persuni jkunu aċċettati mid-Direttur sabiex jaħdmu ma' dawn l-adulti.



Il-persuna li ġġib dan iċ-Ċertifikat tkun qed turi li qatt ma kisret il-ligi billi għamlet xi haġa kontra dawn l-adulti. Pereżempju, ma tkunqatt instabet haġa li wegġgħet persuna b'dizabilità.



Iċ-Ċertifikat jintbagħat bil-kompjuter, u persuna tista' tistampa kopja tiegħu jekk trid. Ikollu barcode fuqu, sett ta' linji li jistgħu jinqraw, per eżempju, permezz ta' app fuq il-mobile.

B'dan il-mod, persuna tkun tista' tara Ċertifikat ikunx għadu validu (jgħodd) jew le, u jkunx veru jew falz.



Jekk fil-futur dawn il-persuni jiksru l-ligi billi jagħmlu xi haġa kontra adulti f'sitwazzjonijiet vulnerabbli, iċ-Ċertifikat ma jibqax jgħodd. Jekk jigri hekk, ma jkunux jistgħu jibqgħu jaħdmu ma' dawn l-adulti.



Min jaħdem ma' adulti f'sitwazzjonijiet vulnerabbli mingħajr ma jkollu dan iċ-Ċertifikat, jista' jeħel multi u ħabs.

## REĠISTRU GĦALL-PROTEZZJONI TA' ADULTI F'SITWAZZJONIJIET VULNERABBLI



Dawk il-persuni kollha li jkunu kisru l-ligi billi għamlu xi haġa kontra xi adult f'sitwazzjoni vulnerabbli, ser jitnizzlu d-dettalji tagħhom f'Reġistru. Reġistru huwa ktieb li jkun fih ċerta informazzjoni, bħad-dettalji dwar ċerti nies.



Min ikun imnizzel f'dan ir-Reġistru ma jkun jista' qatt jaħdem ma' adulti f'sitwazzjonijiet vulnerabbli. Biex jerga' jaħdem ma' adulti f'sitwazzjonijiet vulnerabbli jrid jitneħħa minn fuq ir-Reġistru.

## TIBDIL FL-ATT DWAR IR-RATIFIKA TAL-KONVENZJONI DWAR IL-PROTEZZJONI INTERNAZZJONALI TAL-ADULTI



Din il-liġi tbiddel ukoll l-Att dwar ir-Ratifika tal-Konvenzjoni dwar il-Protezzjoni Internazzjonali tal-Adulti.

Dan l-Att hu liġi li permezz tiegħu, Malta qablet ma' dokument iffirmit minn numru ta' pajjiżi differenti, imsejjaħ il-Konvenzjoni dwar il-Protezzjoni Internazzjonali tal-Adulti.



Permezz ta' dan id-dokument, dawn il-pajjiżi laħqu ftehim bejniethom, sabiex jekk adult igawdi protezzjoni f'pajjiż wieħed, per eżempju f'Malta, u jmur jgħix f'pajjiż ieħor, per eżempju fi Franza, ikun jista' jgawdi dik l-istess protezzjoni fi Franza, mingħajr il-bżonn ta' ħafna karti żejda.

It-tibdil f'dan l-Att hu sabiex il-protezzjoni li tingħata f'Malta, lil persuni barranin skont il-ftehim li jinsab f'dan id-dokument, tingħata skont ir-regoli li jinsabu fil-liġi tal-PASVA.